

EMOFRIGO FAM

MANUAL FAM 7

SERRA CIRCULAR Ø 300- 2,5 HP



Parabéns por adquirir a Serra Carcaça FAM 7 para bovinos e suínos !

Este manual apresenta a Serra Circular Fam 7 desenvolvida pela EMOFRIGO. O objetivo desse material é apresentar o equipamento e explicar a utilização correta e segura de suas funcionalidades, procedimentos e ajustes de manutenção. O manual foi desenvolvido pela empresa EMOFRIGO, a quem pertence todos os direitos de propriedade, distribuição e reprodução.

*A **EMOFRIGO FAM** desenvolve máquinas e equipamentos para matadouros, frigoríficos, hipermercados e açougues desde 1960, com matéria-prima de alta qualidade e grande durabilidade. Os projetos das máquinas FAM têm por base mais de quarenta anos de experiência dedicados à construção e ao aperfeiçoamento de máquinas e equipamentos para industrialização de carnes e derivados. Os inéditos sistemas de segurança atendem as atuais normas de prevenção de acidentes, exigidas pelo Ministério do Trabalho.*

*A **Serra Circular FAM 7** foi desenvolvida para qualificar o corte de carnes e otimizar o desempenho do operador, proporcionando maior segurança e facilidade de operação.*

Desenvolvida com materiais de alta qualidade, a Serra Circular FAM 7 apresenta ótima resistência na realização de trabalhos diários, fácil manutenção e excelente durabilidade.

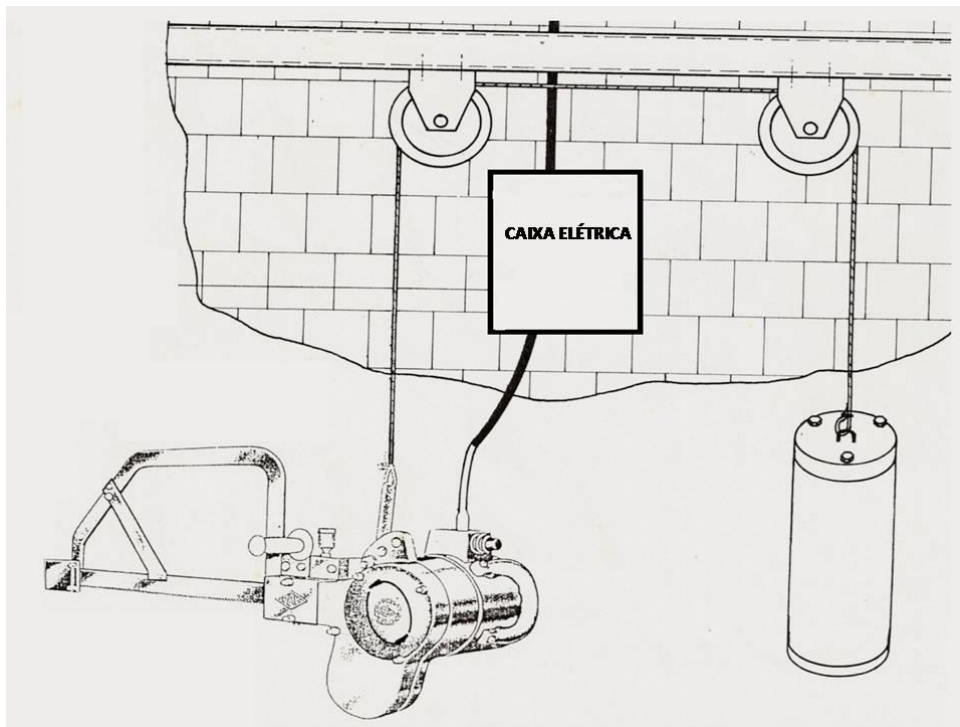
O equipamento possui garantia de 1 (um) ano a partir da emissão da nota fiscal.

Em caso de dúvidas, ligue para a EMOFRIGO através do telefone (51) 3472.2345 em horário comercial.

ESPECIFICAÇÕES TÉCNICAS:

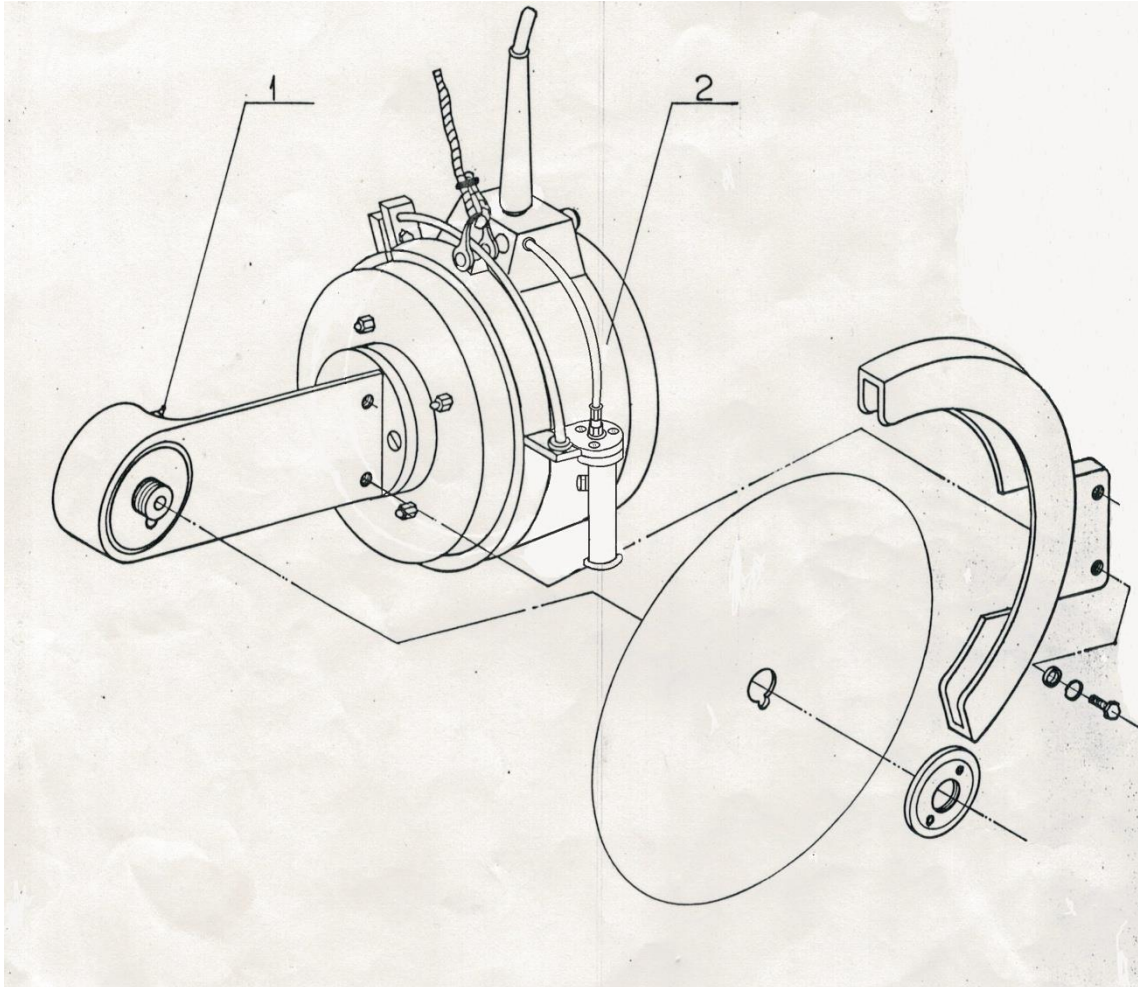
MOTOR	BLINDADO 1,5 HP. 220/380 V. 50HZ.
LÂMINA	1,2 x Ø 250 mm
COMPRIMENTO TOTAL DO EQUIPAMENTO	850 mm
ESTRUTURA DO EQUIPAMENTO	ALUMÍNIO FUNDIDO E POLIDO
PESO DO EQUIPAMENTO	35 Kg

INSTALAÇÃO DO EQUIPAMENTO:



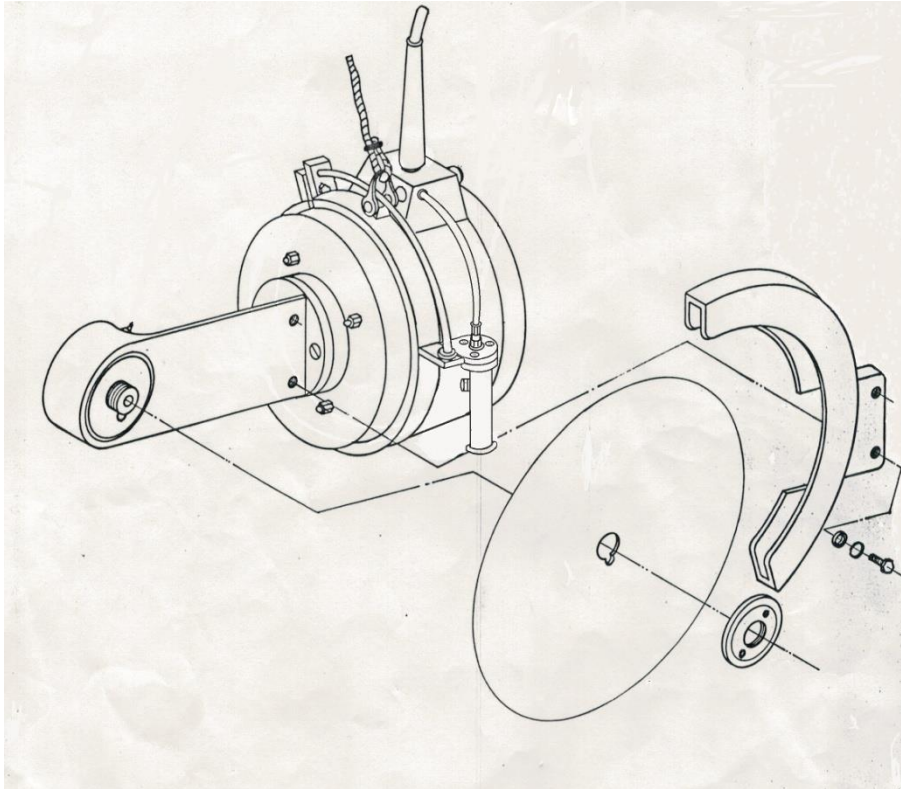
ORIENTAÇÕES:

O MOTOR DEVERÁ GIRAR SEMPRE NO SENTIDO CONFORME INDICAÇÃO DA FLEXA NA TAMPA;
NO COPO PINGADOR USAR ÓLEO SAE 20-40;
A CAIXA ELÉTRICA DEVE SER FIXA NA PAREDE;
AO INSTALAR A SERRA VERIFIQUE SE A VOLTAGEM ESTÁ DE ACORDO COM A TENSÃO DO EQUIPAMENTO;
A EMOFRIGO FORNECE O PAINEL DE COMANDO COM 24 v.

LUBRIFICAÇÃO DO EQUIPAMENTO:

POS.	LOCAL	LUBRIFICANTE	FREQUÊNCIA	OBSERVAÇÃO
1	GRAXEIRA DOS PINHÕES	SAE 20-40	15 EM 15 DIAS	GRAXA RECOMENDADA
2	ROLAMENTOS DIANTEIRO E TRASEIRO DO MOTOR	GRAXA	6 MESES	GRAXA RECOMENDADA

LIMPEZA DO EQUIPAMENTO:

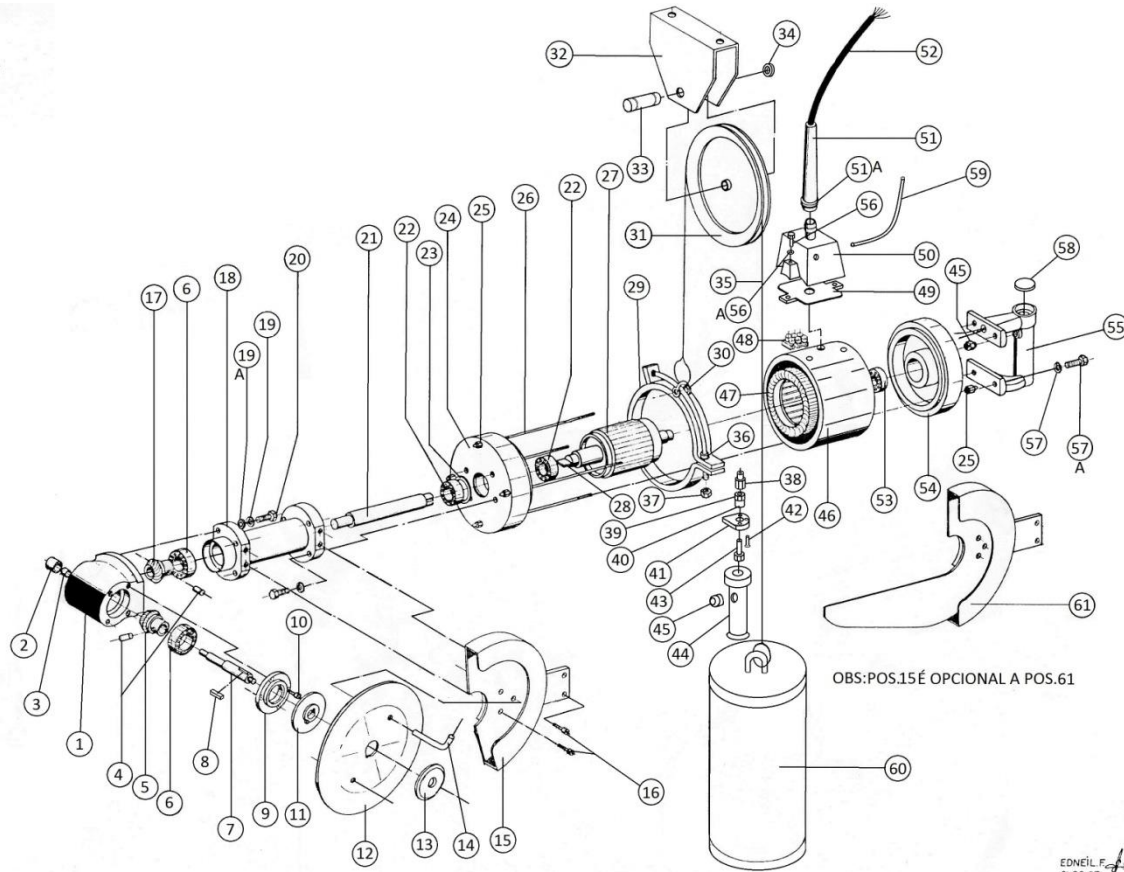


Todos os dias, após o uso, lavar bem a máquina, para isso retire a lâmina como mostra ilustração acima.

IMPORTANTE: A limpeza deve ser feita com o motor frio, utilizar detergente e enxaguar com água com baixa pressão.

IMPORTANTE: Checar periodicamente a regulagem da lâmina.

SERRA CIRCULAR FAM 7 :



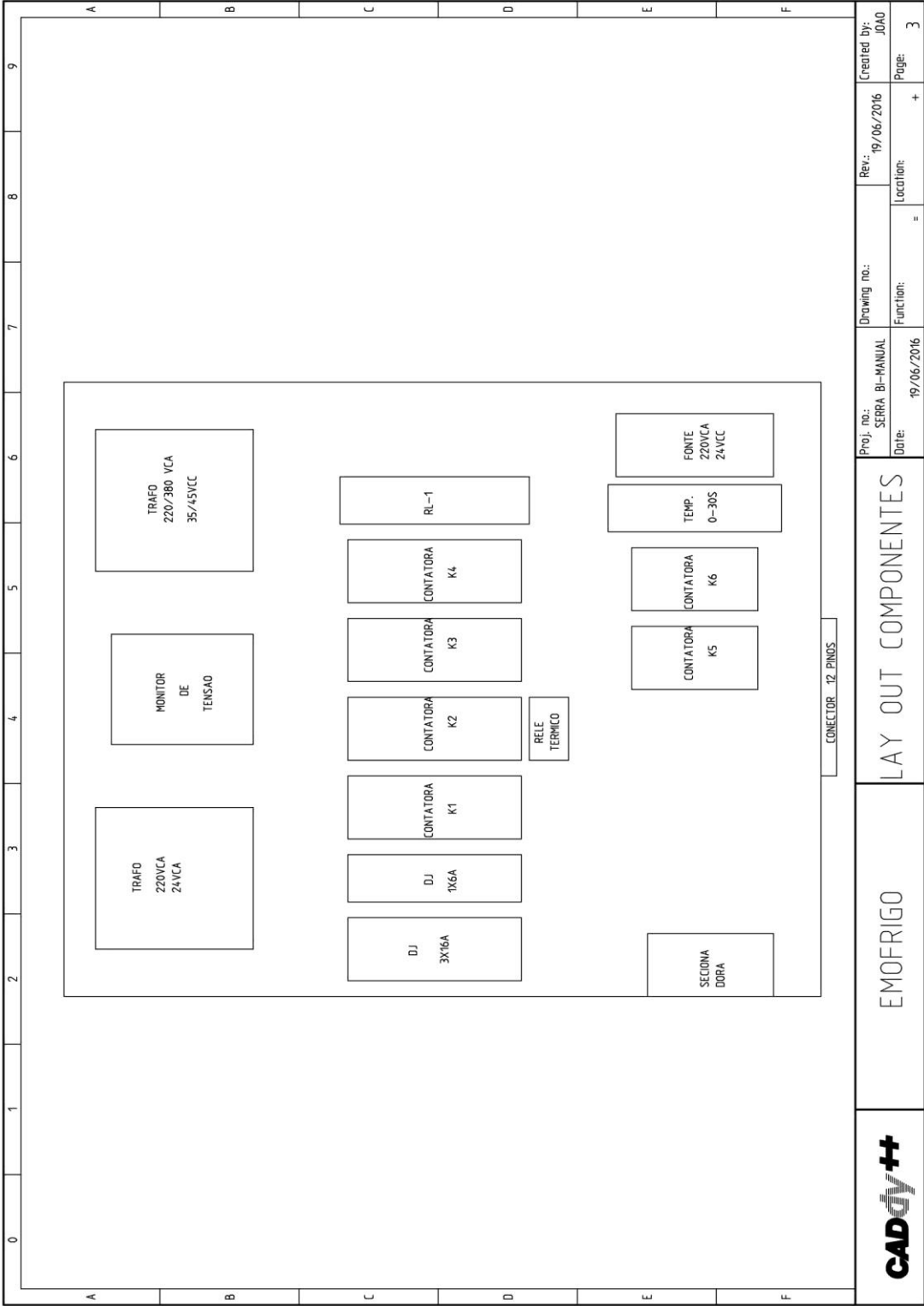
EDNEIL F. 21.02.97

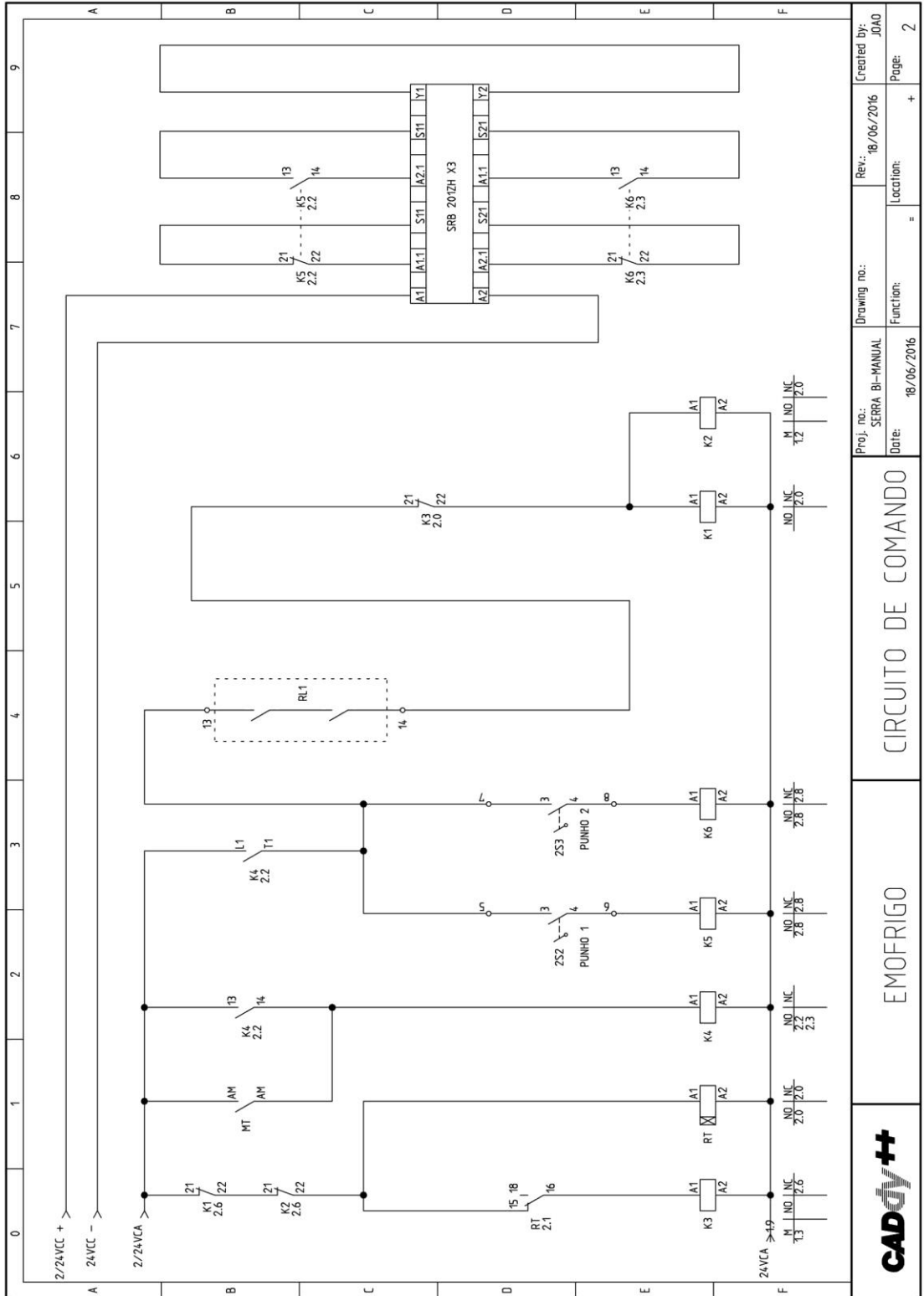
LISTA DE PEÇAS:

LISTA DE PEÇAS- FAM- 7 SERRA ELÉTRICA CIRCULAR

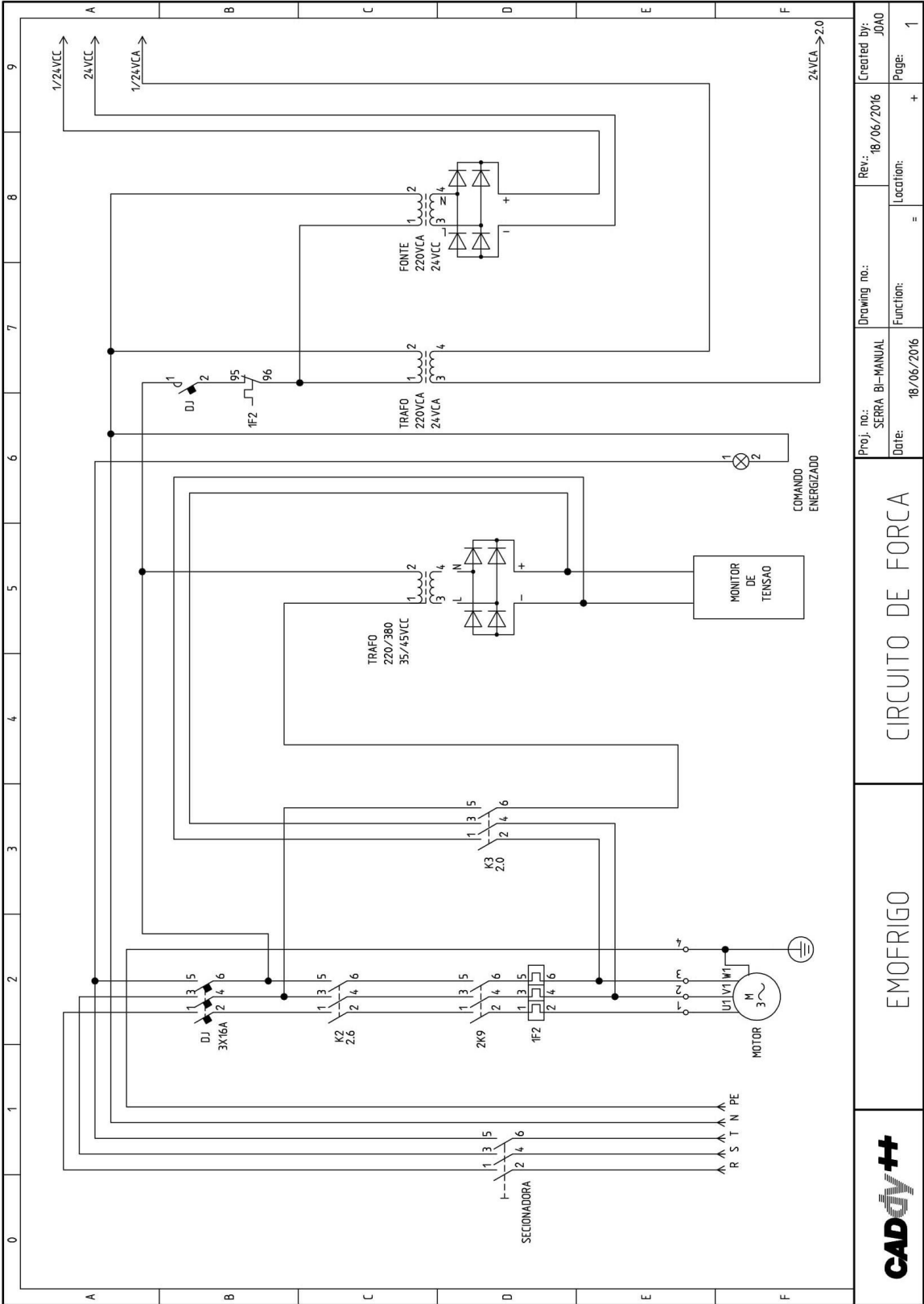
POS.	DENOMINAÇÃO	QTD.	POS.	DENOMINAÇÃO	QTD.
1	Cabeçote	1	33	Pino da roldana	1
2	Rolamento agulha BK 1816-A	1	34	Anel de proteção 20mmx1,5mm	2
3	Anel interno IR15.18.16,5	1	35	Cabo de aço	7m
4	Pino elástico	2	36	Parafuso allen 5/16"x1"	1
5	Pinhão	1	37	Porca sext. 5/16"	1
6	Rolamento 6206	2	38	Engate rápido 1/2"	2
7	Eixo do pinhão	1	39	Porca M14	1
8	Chaveta do eixo do pinhão	1	40	Porca 1/4" GAS	1
9	Flange do cabeçote	1	41	Arruela sc-62	1
10	Parafuso allen 1/4"x1"	4	42	Parafuso fenda cab. Chata 1/4"x3/4"	3
11	Flange da lâmina	1	43	Parafuso cab. Sext M14X32	1
12	Lâmina	1	44	Punho	1
13	Porca da lâmina	1	45	Botão de acionamento	1
14	Tranca da lâmina	1	46	Cilindro do estator	1
15	Proteção da lâmina	1	47	Estator	1
16	Parafuso 5/16"x1"	4	48	Conector	1
17	corôa	1	49	Vedador	1
18	Engate do cabeçote	1	50	Caixa de ligação	1
19	Arruela de pressão 5/16"	4	51	Proteção do cabo elétrico	1
A	Arruela lisa 5/16"	4	A	Anel de apoio	1
20	Parafuso sext. 5/16"x1-1/2"	4	52	Cabo de ligação	1
21	Eixo da corôa	1	53	Rolamento 6204	1
22	Rolamento 6205	2	54	Tampa traseira	1
23	Anel SEEG 502052	1	55	Punho de alumínio	1
24	Tampa dianteira	1	56	Parafuso sext. 1/4x1-1/4"	2
25	Porca fechada 1/4"	8	A	Arruela de pressão 1/4"	2
26	Prisioneiro 1/4"x210	4	57	Parafuso cab. sext 1/4"x3/4"	4
27	Rotor	1	A	Arruela de pressão 1/4"	4
28	Chaveta do rotor	1	58	Tampa do punho	1
29	Arco de suspensão	1	59	Cabo conector	1
30	Grampo	1	60	Peso	1
31	Roldana	1	61	Proteção da lâmina	1
32	Suporte da roldana	1			

CIRCUITO E LÓGICA DE COMANDO:





Proj. no.:	SERRA BI-MANUAL	Drawing no.:		Rev.:	18/06/2016	Created by:	JOAO
Date:	18/06/2016	Function:		Location:		Page:	2



CADdy++		EMOFRIGO		CIRCUITO DE FORÇA		Proj. no.: SERRA BI-MANUAL	Drawing no.:	Rev.: 18/06/2016	Created by: JDAO
						Date: 18/06/2016	Function: =	Location: +	Page: 1

Rede Elétrica

Certifique-se que a tensão da rede e tomada é a mesma utilizada pelo equipamento (220 ou 380 volts), a indicação consta na placa de identificação do equipamento.

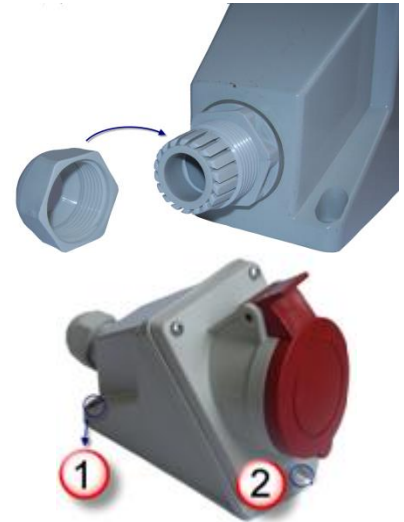
Para instalação em rede 380 V. é indispensável a utilização de fio neutro.

Instalação da Tomada

Na entrada do cabo de energia da nova tomada (prensa cabo) foi adicionado um sistema de vedação, evitando assim, a infiltração de líquidos e resíduos no interior da tomada.



1. Retire a porca girando no sentido anti-horário.
2. Passe o cabo de energia pela porca.
3. Coloque o cabo de energia no orifício de vedação.
4. Rosqueie a porca de volta até o limite necessário para que o cabo esteja vedado, evitando assim a entrada de água no interior da tomada.
5. Monte a tomada, soltando os 4 parafusos frontais e conectando os fios corretamente.
6. Identifique o local mais adequado para fixação da tomada.
7. Utilize a fenda **2** na tomada para apoiá-la com um parafuso na parede.
8. Aparafuse a tomada na parede utilizando os dois furos superiores **1**.



Aterramento

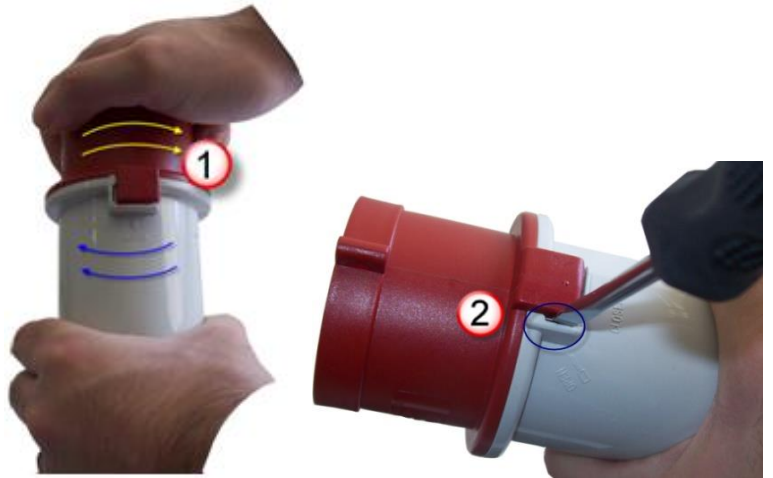
O equipamento disponibiliza o fio terra por padrão de fábrica.

Providencie um ponto específico para a ligação. Se necessário, verifique junto a um técnico especializado o aterramento correto, observando as instruções da norma Brasileira NBR 5410 da ABNT (Associação Brasileira de Normas Técnicas), seção Aterramento.

Plugue de energia

Desmontando plugue

1. Com uma mão, gire a parte superior do plugue no sentido anti-horário, segurando com a outra mão a parte inferior, a fim de abrir um pequeno espaço entre as duas partes e firmar a trava interna.
2. No pequeno espaço, utilize uma chave de fenda para pressionar a trava (peça de metal) do plugue para baixo até escutar um CLIC.



3. Gire a parte superior no sentido anti-horário.



4. Desmonte o plug, desconectando a parte superior da inferior.



Instalação do Quadro Elétrico



Instale o quadro elétrico em local protegido da umidade.

Para a correta instalação da caixa elétrica aparafuse-a à parede. Para isto, siga os passos abaixo:

1. Posicione o quadro elétrico no local de instalação, a uma altura média de 1,5 metros.
2. Utilize as bases de sustentação para aparafusar a caixa elétrica na parede.



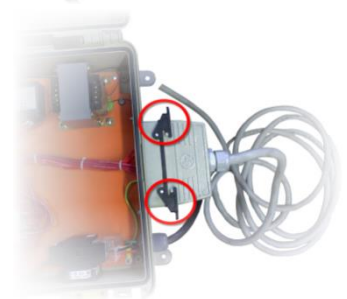
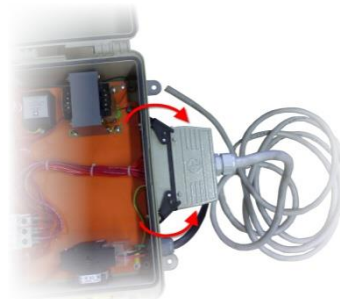
Antes de efetuar os próximos passos certifique-se que o botão da chave geral está na posição OFF.





3. Conecte o plugue da máquina ao quadro elétrico.



4. Puxe as presilhas para fixar o plug.



5. Conecte o cabo de energia da caixa elétrica à rede elétrica.

	<p>Utilize uma tomada exclusiva para cada equipamento ligado.</p>	
---	--	---

220 V (azul)



380 V (vermelho)



6. Certifique se todos os passos anteriores foram efetuados corretamente e gire o botão da chave geral até a posição ON para energizar a máquina.



