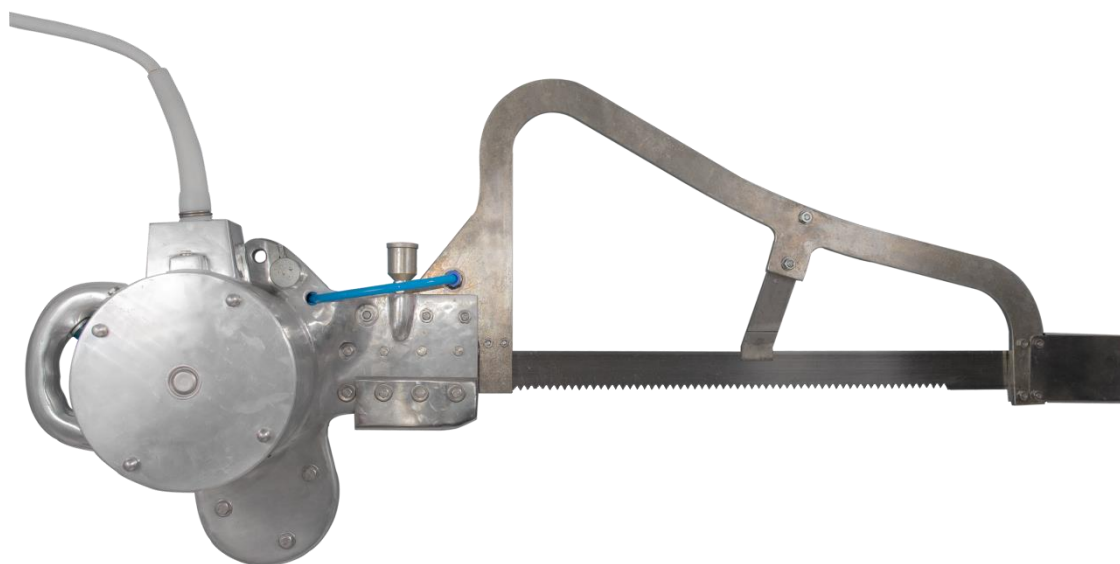


EMOFRIGO FAM

MANUAL FAM 1

SERRA PARA CARÇAÇA BOVINO E SUÍNO-2,5 HP



EMOFRIGO EQUIPAMENTOS PARA MOINHOS E FRIGORÍFICOS

Parabéns por adquirir a Serra Carçaça FAM 1 para bovinos e suínos !

Este manual apresenta a Serra Carçaça FAM 1 desenvolvida pela EMOFRIGO. O objetivo desse material é apresentar o equipamento e explicar a utilização correta e segura de suas funcionalidades, procedimentos e ajustes de manutenção. O manual foi desenvolvido pela empresa EMOFRIGO, a quem pertence todos os direitos de propriedade, distribuição e reprodução.

*A **EMOFRIGO FAM** desenvolve máquinas e equipamentos para matadouros, frigoríficos, hipermercados e açougues desde 1960, com matéria-prima de alta qualidade e grande durabilidade. Os projetos das máquinas FAM têm por base mais de quarenta anos de experiência dedicados à construção e ao aperfeiçoamento de máquinas e equipamentos para industrialização de carnes e derivados. Os inéditos sistemas de segurança atendem as atuais normas de prevenção de acidentes, exigidas pelo Ministério do Trabalho.*

*A **Serra Carçaça FAM 1** foi desenvolvida para qualificar o corte de carnes e otimizar o desempenho do operador, proporcionando maior segurança e facilidade de operação.*

Desenvolvida com materiais de alta qualidade, a Serra Carçaça FAM 1 apresenta ótima resistência na realização de trabalhos diários, fácil manutenção e excelente durabilidade.

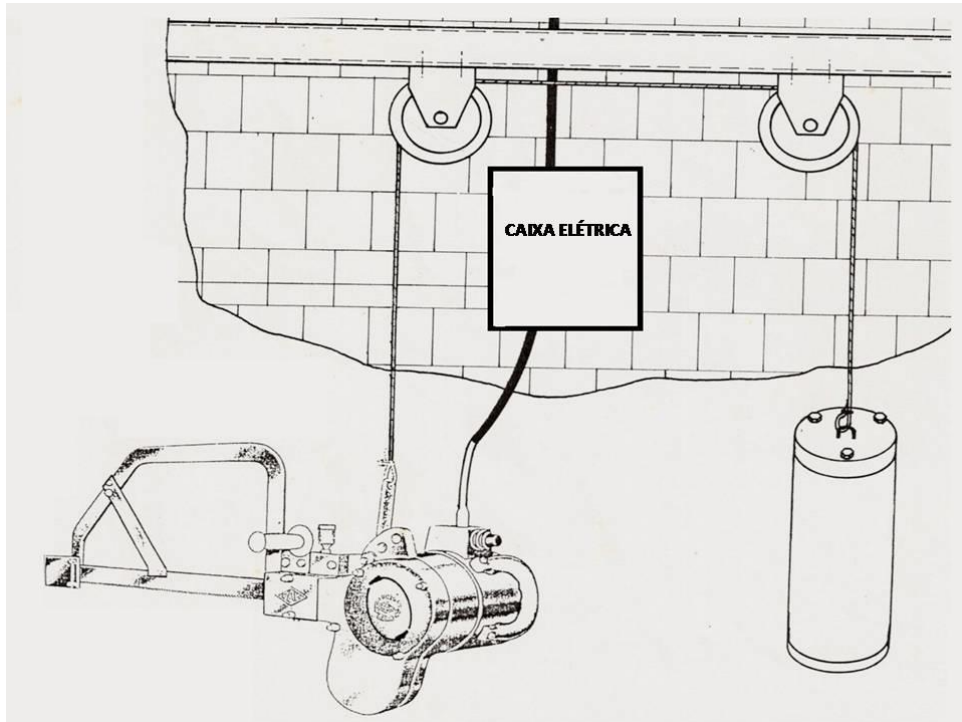
O equipamento possui garantia de 1 (um) ano a partir da emissão da nota fiscal.

Em caso de dúvidas, ligue para a EMOFRIGO através do telefone (51) 3472.2345 em horário comercial.

ESPECIFICAÇÕES TÉCNICAS:

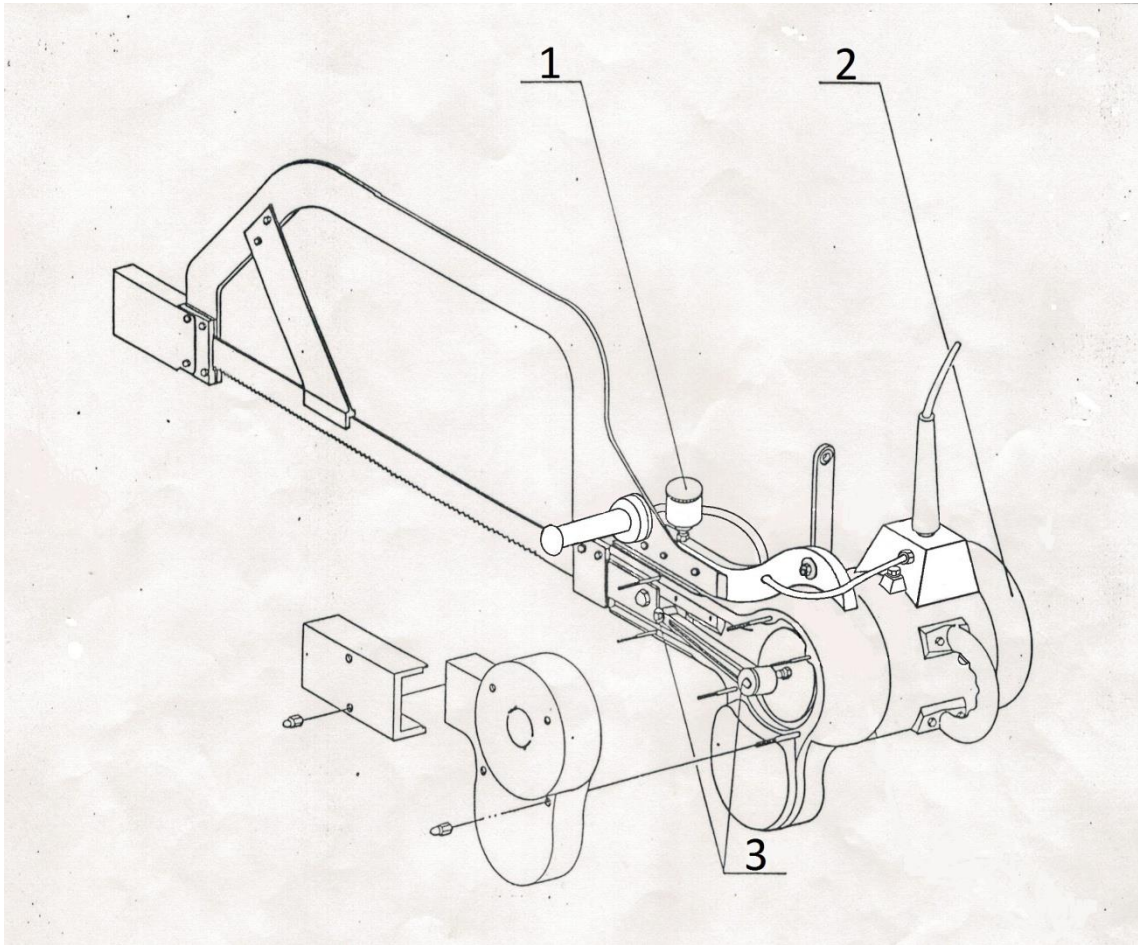
MOTOR	BLINDADO 2,5 HP. 220/380 V. 50HZ.
LÂMINA	1,8 X 50,0 X 850,0 mm
COMPRIMENTO TOTAL DO EQUIPAMENTO	1.350,0 mm
ESTRUTURA DO EQUIPAMENTO	ALUMÍNIO FUNDIDO E POLIDO
PESO DO EQUIPAMENTO	56 Kg

INSTALAÇÃO DO EQUIPAMENTO:



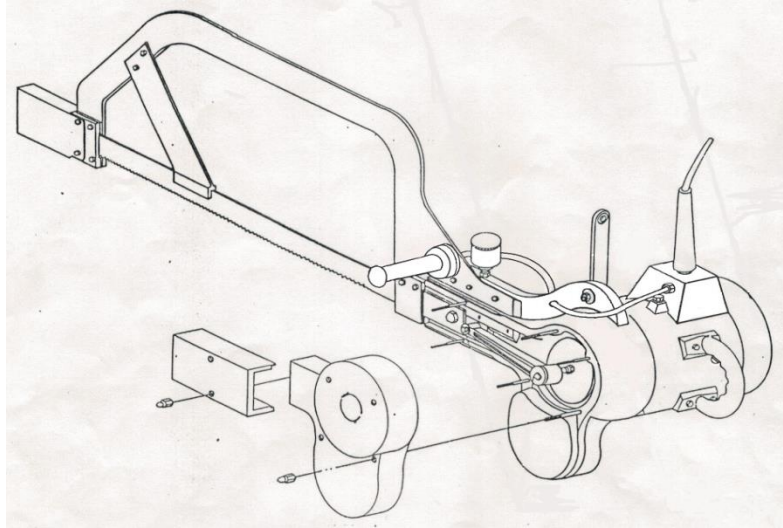
ORIENTAÇÕES:

O MOTOR DEVERÁ GIRAR SEMPRE NO SENTIDO CONFORME INDICAÇÃO DA FLEXA NA TAMPA;
NO COPO PINGADOR USAR ÓLEO SAE 20-40;
A CAIXA ELÉTRICA DEVE SER FIXA NA PAREDE;
AO INSTALAR A SERRA VERIFIQUE SE A VOLTAGEM ESTÁ DE ACORDO COM A TENSÃO DO EQUIPAMENTO;
A EMOFRIGO FORNECE O PAINEL DE COMANDO COM 24 v.

LUBRIFICAÇÃO DO EQUIPAMENTO:

POS.	LOCAL	LUBRIFICANTE	FREQUÊNCIA	OBSERVAÇÃO
1	COPO PINGADOR	SAE 20-40	DIÁRIA	ÓLEO RECOMENDADO
3	ROLAMENTO DA BIELA	GRAXA	3 MESES	GRAXA RECOMENDADA
2	ROL. TRASEIRO DO MOTOR	GRAXA	3 MESES	GRAXA RECOMENDADA

LIMPEZA DO EQUIPAMENTO:



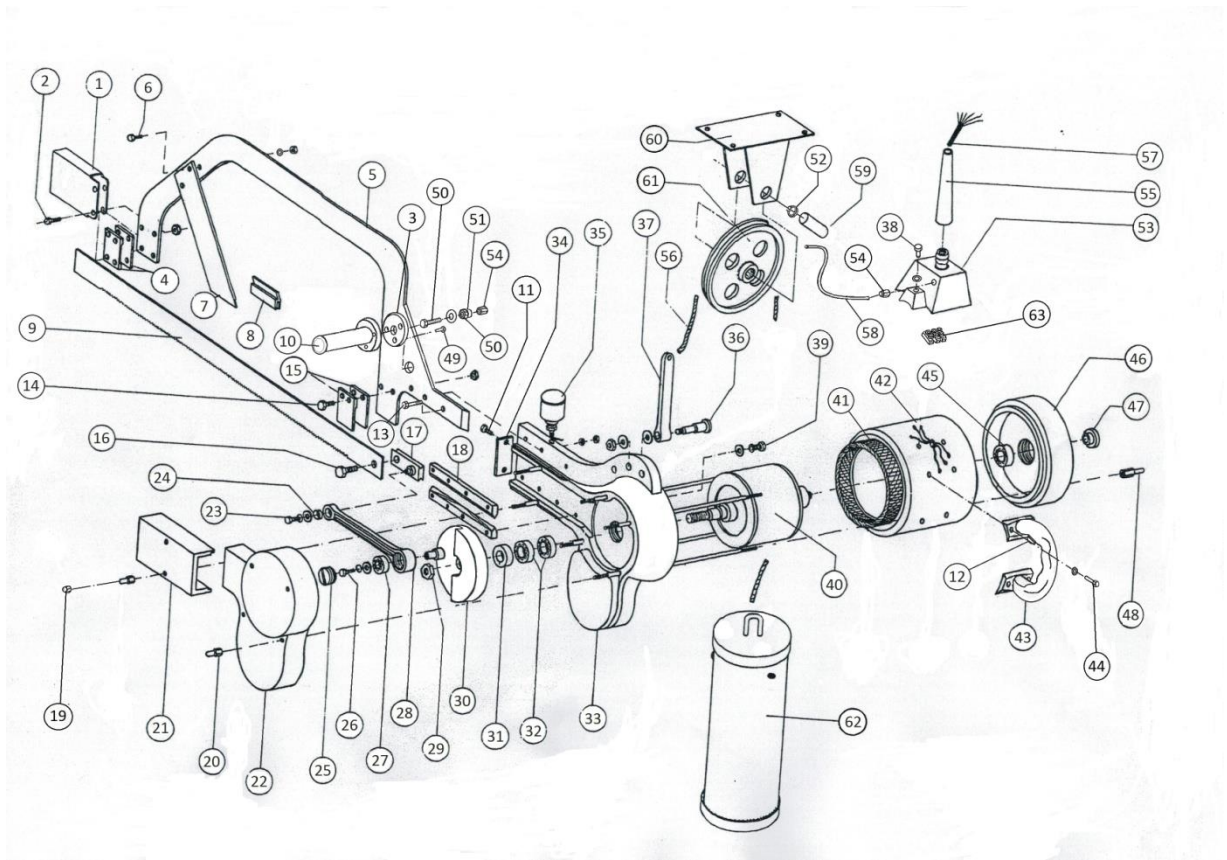
Desconecte

Todos os dias, após o uso, lavar bem a máquina, para isso retire as tampas como mostra ilustração acima.

IMPORTANTE: *A limpeza deve ser feita com o motor frio, utilizar detergente e enxaguar com água com baixa pressão.*

IMPORTANTE: *Checar periodicamente a regulagem da lâmina.*

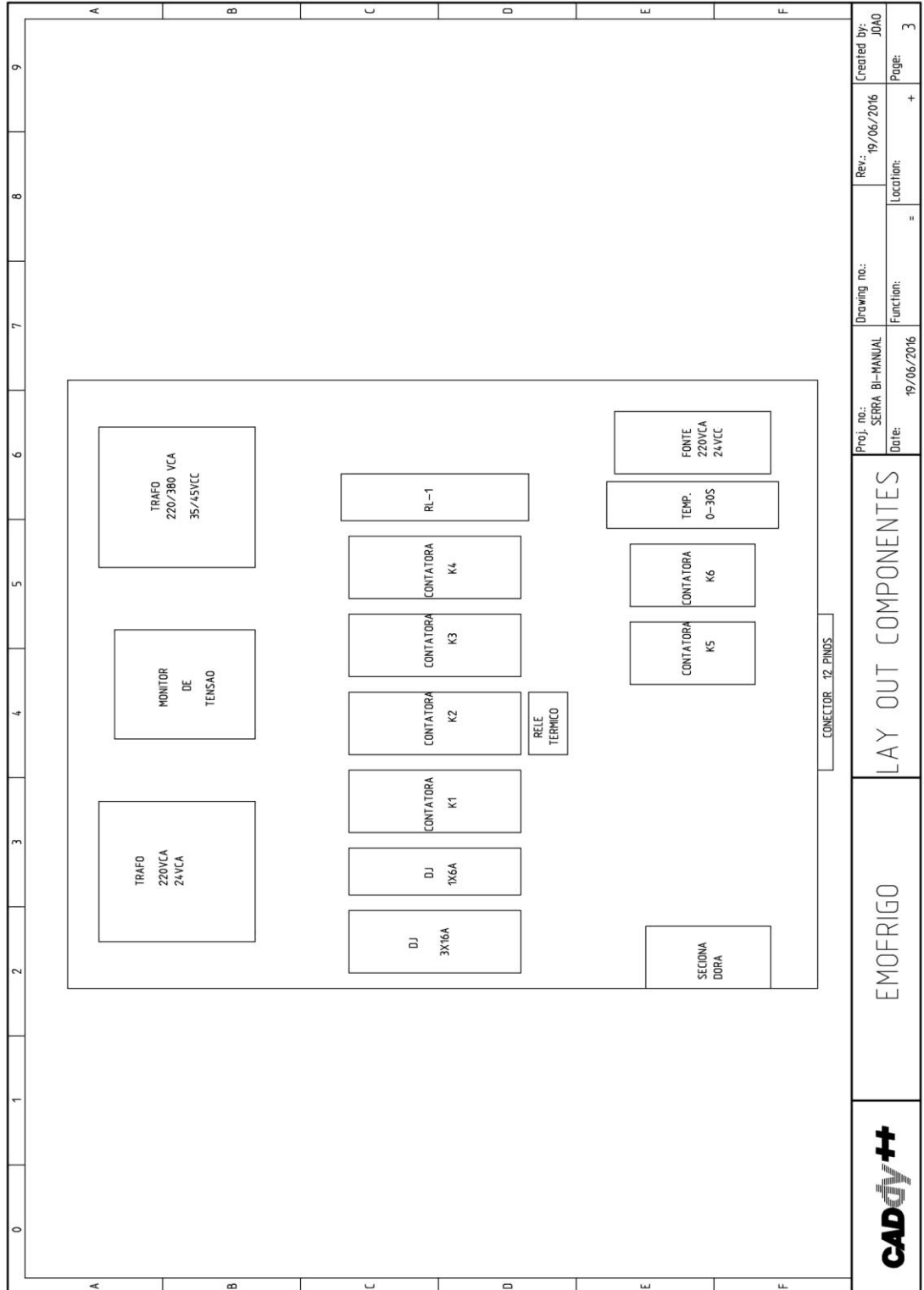
SERRA PARA CARÇAÇA FAM 1:

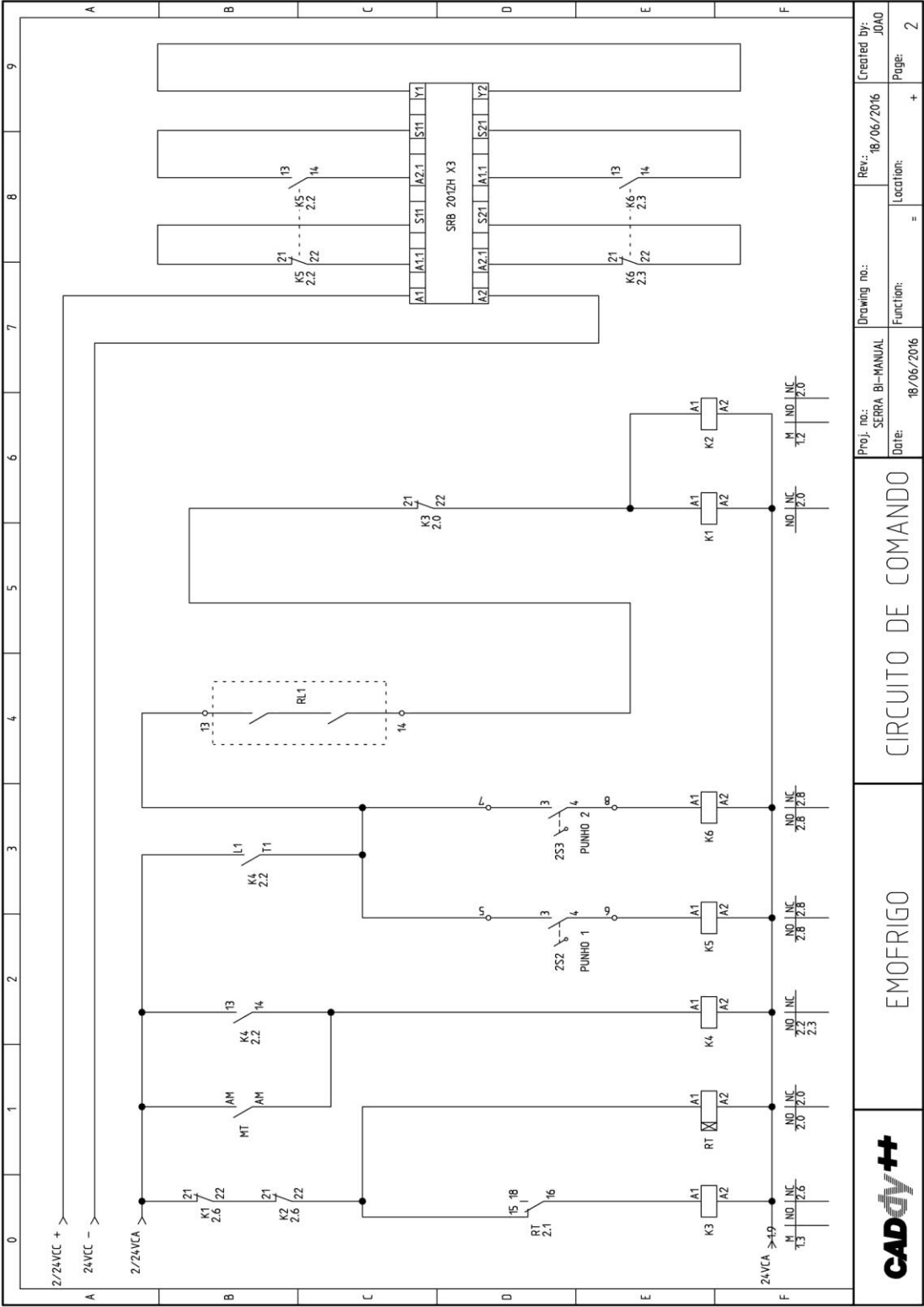


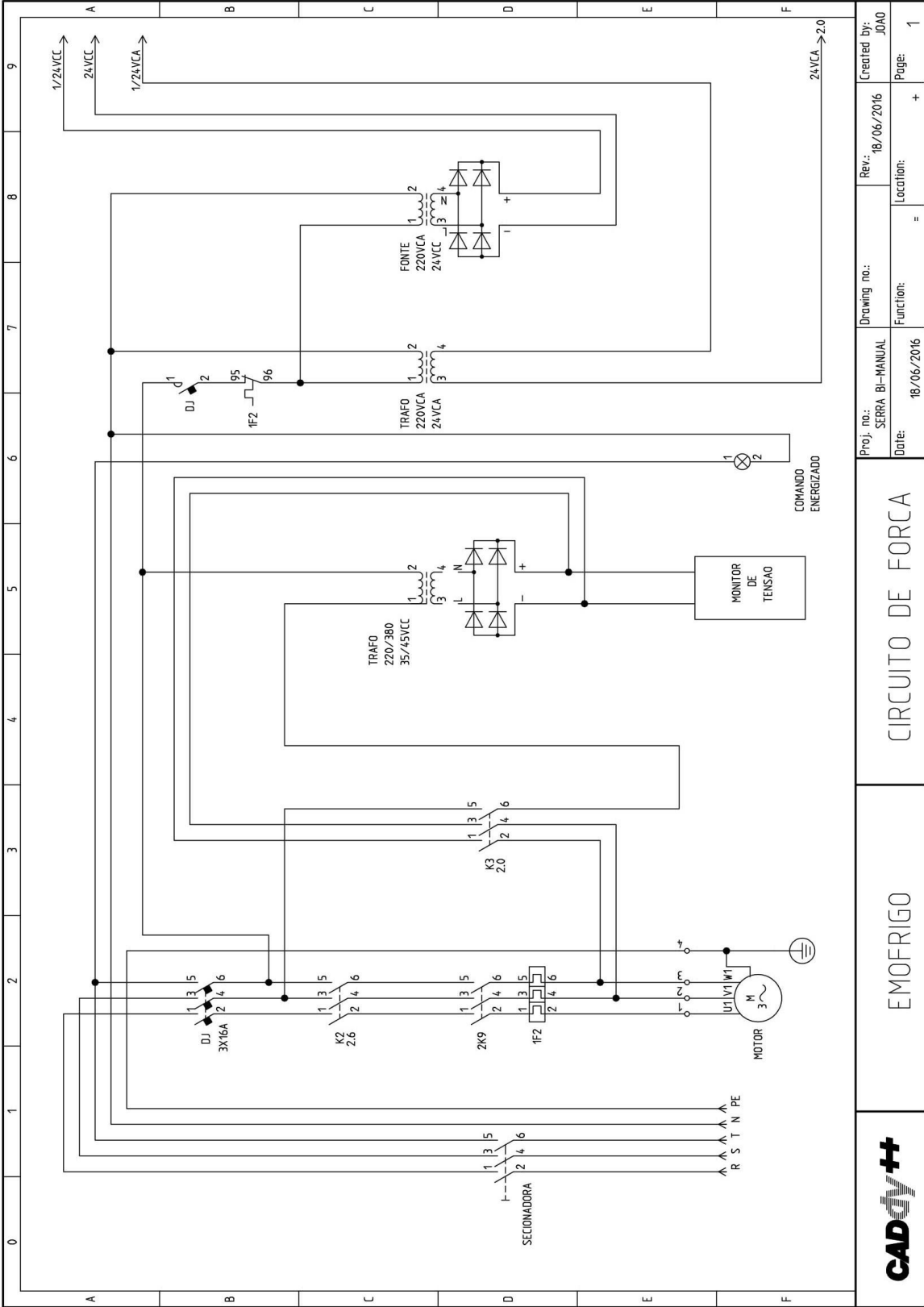
LISTA DE PEÇAS:

LISTA DE PEÇAS- FAM-1 SERRA ELÉTRICA PARA CORTE DE CARÇAÇA DE BOVINOS E SUÍNOS			
POS.	DENOMINAÇÃO	QTD.	QTD.
1	Bainha	1	1
2	Paraf. cab. sext. 1/4"x1-1/4"	4	1
A	Porca sext. 1/4"	4	1
3	Flange do punho	1	1
4	Guia diant. da lâmina	2	2
5	Arco p/ suínos	1	1
6	Paraf. sext. M8	2	2
A	Porca sext. M8	2	2
7	Suporte guia central	1	8
8	Guia central da lâmina	1	8
9	Lâmina	1	1
10	Punho plastico	1	1
11	Paraf. cab. redonda 3/16"x1/4"	2	1
12	Botão de acion.	2	1
13	Paraf. cab. sext. 3/8"x2" rosca parcial UNF	3	4
A	Arruela de pressão 3/8"	3	4
B	Porca sext. 3/8"	3	4
14	Paraf. cab. sext. 1/4"x1"	2	1
A	Porca sext. 1/4"	2	1
15	Guia de trans. da lâmina	2	4
16	Paraf. da lâmina 9/16"x3/4"	1	3
17	Prisma	1	1
18	Guia de bronze	2	1
19	Porca fechada 1/4"	10	1
20	Prisioneiro 1/4x80mm	6	1
21	Tampa da biela (alumínio)	1	1
22	Tampa do corpo	1	2
23	Paraf. cab. sext. 1/4"x1/2"	1	1
24	Rolamento agulha 1616	1	2
25	Tampa da biela	1	1
26	Paraf. cab sext. 1/4"x1/2"	1	1
A	Arruela lisa(especial) 1/4"	1	7m
B	Arruela de pressão 1/4"	1	5m
27	Rolamento da biela 6203	1	1
28	Biela	1	1
29	Porca do excêntrico M20	1	1
30	Excêntrico	1	1
31	Porca retentora 1"-7/8"	1	1
32	Rolam. do excêntrico 6204	2	1
33	Corpo da máquina (violão)	1	1
A	Contrapeso do corpo	1	1
34	Chapa de proteção	1	1
35	Corpo pingador de óleo	1	1
36	Paraf. especial 1/2"x72	1	1
A	Porca sext. 1/2"	1	1
B	Arruela lisa 1/2"	2	2
37	Suporte de suspensão	1	1
38	Parafuso cab. Sext 1/4"x1-1/4"	2	2
A	Arruela de pressão 1/4"	2	2
39	Paraf. cab. sext. 1/4"x1-1/4"	1	8
A	Arruela lisa 1/4"	8	8
40	Rotor do motor 2,5 HP	1	1
41	Estator do motor 2,5 HP	1	1
42	Carçaça (cil. do motor)	1	1
43	Punho de alumínio	1	1
44	Paraf. cab. sext. 1/4"x1"	4	4
A	Arruela de pressão 1/4"	4	4
45	Rolamento da tampa 6204	1	1
46	Tampa do motor	1	1
47	Tampa de fechamento	1	1
48	Prisioneiro 1/4"x210mm	4	4
49	Parafuso fenda cab. chata 1/4"x3/4"	3	3
50	Parafuso M14x32mm	1	1
A	Porca M14	1	1
B	Arruela M14	1	1
C	Porca lisa 1/4" GAS	1	1
51	Vedador	1	1
52	Anel de rerensão	2	2
53	Caixa de Ligação	1	1
54	Engate rápido 1/4"	2	2
55	Proteção cabo elétrico	1	1
A	Anel de apoio	1	1
56	Cabo elétrico	1	7m
57	Cabo de ligação	1	5m
58	Cabo conector	1	1
59	Pino da roldana	1	1
60	Suporte da roldana	1	1
61	Roldana	1	1
62	Contrapeso	1	1
63	Conector	1	1

CIRCUITO E LÓGICA DE COMANDO:







CADdy++	EMOFRIGO		CIRCUITO DE FORÇA		Proj. no.: SERRA BI-MANUAL	Drawing no.:	Rev.: 18/06/2016	Created by: JOAO
					Date: 18/06/2016	Function: =	Location: +	Page: 1

Rede Elétrica

Certifique-se que a tensão da rede e tomada é a mesma utilizada pelo equipamento (220 ou 380 volts), a indicação consta na placa de identificação do equipamento.

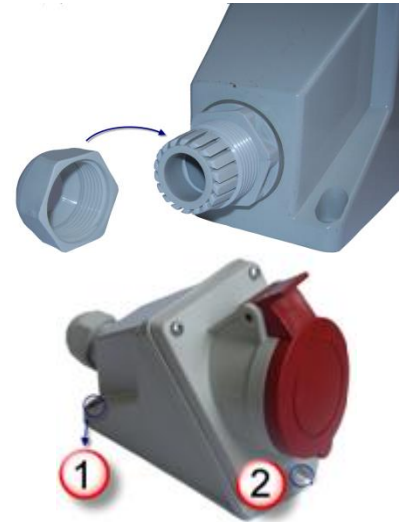
Para instalação em rede 380 V. é indispensável a utilização de fio neutro.

Instalação da Tomada

Na entrada do cabo de energia da nova tomada (prensa cabo) foi adicionado um sistema de vedação, evitando assim, a infiltração de líquidos e resíduos no interior da tomada.



1. Retire a porca girando no sentido anti-horário.
2. Passe o cabo de energia pela porca.
3. Coloque o cabo de energia no orifício de vedação.
4. Rosqueie a porca de volta até o limite necessário para que o cabo esteja vedado, evitando assim a entrada de água no interior da tomada.
5. Monte a tomada, soltando os 4 parafusos frontais e conectando os fios corretamente.
6. Identifique o local mais adequado para fixação da tomada.
7. Utilize a fenda **2** na tomada para apoiá-la com um parafuso na parede.
8. Aparafuse a tomada na parede utilizando os dois furos superiores **1**.



Aterramento

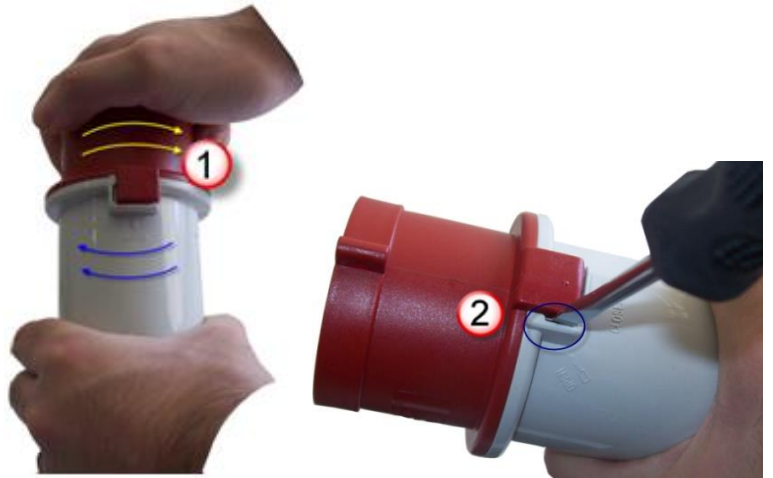
O equipamento disponibiliza o fio terra por padrão de fábrica.

Providencie um ponto específico para a ligação. Se necessário, verifique junto a um técnico especializado o aterramento correto, observando as instruções da norma Brasileira NBR 5410 da ABNT (Associação Brasileira de Normas Técnicas), seção Aterramento.

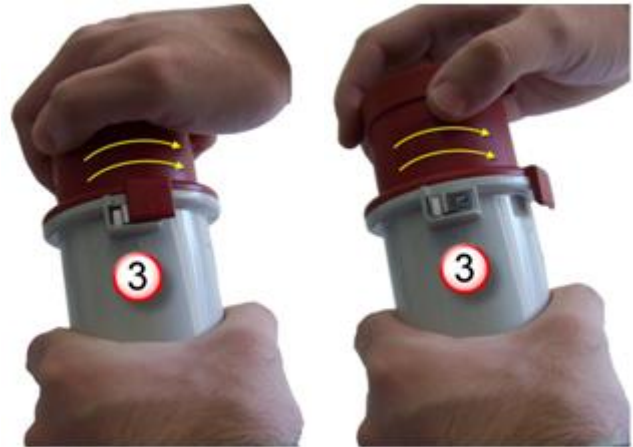
Plugue de energia

Desmontando plugue

1. Com uma mão, gire a parte superior do plugue no sentido anti-horário, segurando com a outra mão a parte inferior, a fim de abrir um pequeno espaço entre as duas partes e firmar a trava interna.
2. No pequeno espaço, utilize uma chave de fenda para pressionar a trava (peça de metal) do plugue para baixo até escutar um CLIC.



3. Gire a parte superior no sentido anti-horário.



4. Desmonte o plug, desconectando a parte superior da inferior.



Instalação do Quadro Elétrico



Instale o quadro elétrico em local protegido da umidade.

Para a correta instalação da caixa elétrica aparafuse-a à parede. Para isto, siga os passos abaixo:

1. Posicione o quadro elétrico no local de instalação, a uma altura média de 1,5 metros.
2. Utilize as bases de sustentação para aparafusar a caixa elétrica na parede.



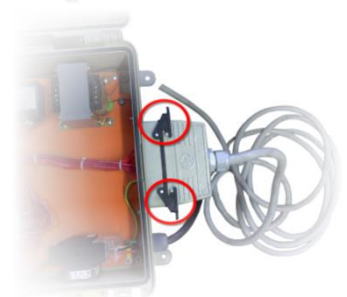
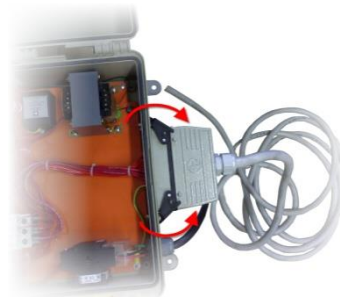
Antes de efetuar os próximos passos certifique-se que o botão da chave geral está na posição OFF.





3. Conecte o plugue da máquina ao quadro elétrico.



4. Puxe as presilhas para fixar o plug.



5. Conecte o cabo de energia da caixa elétrica à rede elétrica.

	<p>Utilize uma tomada exclusiva para cada equipamento ligado.</p>	
---	--	---

220 V (azul)



380 V (vermelho)



6. Certifique se todos os passos anteriores foram efetuados corretamente e gire o botão da chave geral até a posição ON para energizar a máquina.



